

Struktury logiczne JPK # (https://partner.streamsoft.pl/popas/group/prestiz/wiki/-/wiki/Presti%C5%BC/System+Streamsoft+Presti%C5%BC+...

*Instrukcje+ Jednolity+Plik+Kontrolny/pop_up#section-System+Streamsoft+Prestiż+Instrukcje+ Jednolity+Plik+Kontrolny-Struktury+Logiczne+JPK)

JPK podzielona na struktury logiczne, które zawierają dane z danego zakresu : Struktura 1 – księgi rachunkowe – JPK_KR

- Struktura 2 – wyciąg bankowy – JPK_WB
- Struktura 3 – magazyn – JPK_MAG
- Struktura 4 – ewidencje zakupu i sprzedaży VAT – JPK_VAT
- Struktura 5 – faktury VAT – JPK_FA
- Struktura 6 – podatkowa księga przychodów i rozchodów – JPK_KPIR
- Struktura 7 – ewidencja przychodów – JPK_EWP

Plan opcji w Streamsoft PRESTIŻ

(https://partner.streamsoft.pl/popas/group/prestiz/wiki/-/wiki/Presti%C5%BC/System+Streamsoft+Presti%C5%BC+...+Instrukcje+ Jednolity+Plik+Kontrolny/pop_up#section-System+Streamsoft+Prestiż+Instrukcje+ Jednolity+Plik+Kontrolny-Plan+opcji+w+Streamsoft+PRESTIŻ)

Opcja generowania plików „Księgi rachunkowe”, „Wyciąg bankowy”, „Magazyn”, „Ewidencje zakupu i sprzedaży VAT”, „Faktury VAT” dostępna jest od wersji 3.89.330.148 (stabilna)

- 3.94.333.17 (rozwojowa)

„Podatkowa księga przychodów i rozchodów” oraz „Ewidencja przychodów” będzie dostępna pod koniec czerwca.

„Dodatkowa opcja wysyłania plików „Ewidencje zakupu i sprzedaży VAT” na serwer do US, dostępna będzie pod koniec czerwca.

Opis opcji w systemie

(https://partner.streamsoft.pl/popas/group/prestiz/wiki/-/wiki/Presti%C5%BC/System+Streamsoft+Presti%C5%BC+...+Instrukcje+ Jednolity+Plik+Kontrolny/pop_up#section-System+Streamsoft+Prestiż+Instrukcje+ Jednolity+Plik+Kontrolny-Opis+opcji+w+systemie)

JPK # (https://partner.streamsoft.pl/popas/group/prestiz/wiki/-/wiki/Presti%C5%BC/System+Streamsoft+Presti%C5%BC+...+Instrukcje+ Jednolity+Plik+Kontrolny/pop_up#section-System+Streamsoft+Prestiż+Instrukcje+ Jednolity+Plik+Kontrolny-JPK)

System+Streamsoft+Prestiż+Instrukcje+ Jednolity+Plik+Kontrolny-JPK)

W menu w modułach FK, HM, KPIR dostępna jest opcja JPK:

- - FK – Operacje – JPK
- - HM – Operacje okresowe - JPK

Jest to okno, w którym istnieje możliwość wygenerowania pliku JPK. Możliwość przeglądania wygenerowanych plików oraz wysłania na serwer MF. Znajdujący się spis wygenerowanych JPK podzielono na struktury logiczne. Określają one obszar z jakiego dane będą raportowane. Dodatkowo JPK generowany jest za zadany okres czasowy ("data od", "data do"). Te dane nazywamy parametrami JPK. Do parametrów JPK dołączany będzie "Konfigurator JPK" (czytaj poniżej). Wygenerowane pliki przechowywane są domyślnie w bazie dodatkowych dokumentów. Jeżeli licencja nie zezwala na korzystanie z bazy dodatkowych dokumentów pliki generowane są do katalogu określonego w konfiguracji. Istnieje możliwość wygenerowania kolejnego pliku wg danych parametrów JPK. Spis wygenerowanych plików można przeglądać w szczegółach na zakładce "Wygenerowane pliki XML".

Wygenerowanie JPK odbywa się dwu-etapowo. Najpierw użytkownik dodaje do spisu JPK rekord z potrzebnymi parametrami:

- Opis parametrów: Typ - Typ JPK (opis wyżej);
- Wersja - Jaka wersja pliku będzie generowana. Na początku dostępne są tylko wersje 1. Jeżeli MF wypuści kolejne uzupełnimy je;
- Cel złożenia - Obecnie dostępna jest tylko "Złożenie JPK po raz pierwszy". Jeżeli MF umożliwi podanie innych wartości uzupełnimy to;
- Data od/do - Zakres dat z jakiego pobrać dane (patrz "Rodzaj daty");
- Rodzaj daty - Określenie rodzaju daty dla "Data od", i "Data do". W zależności od "typu" JPK, możliwe jest określenie wg jakich dat dane będą pobierane. Dostępne rodzaje:
 - Data dokumentu w systemie
 - Data księgowania
 - Data miesiąca VAT
 - Data wpływu
- Waluta - Jeżeli dany zapis w systemie jest w wskazanej walucie to zostanie on wyeksportowany do JPK. Jeżeli zapis jest w innej walucie niż wskazano nie zostanie on wyeksportowany. (patrz "Wszystkie w PLN")
- Wszystkie w PLN - Opcja dostępna tylko dla PLN. Dane zapisane w innej walucie zostaną przeliczone na PLN.
- Opis - Dovolny opis zestawu parametrów
- Uwagi - Pole umożliwiające podanie uwag lub dłuższego opisu
- Konfigurator - Spis parametrów systemu umożliwiający wygenerowanie JPK

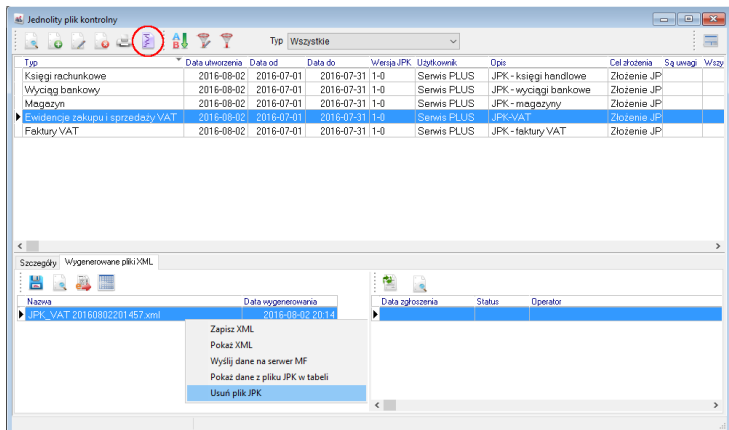
Po wygenerowaniu JPK dla danych parametrów nie ma możliwości zmiany niektórych z nich.

Generuj JPK (Ctrl+F3) # (https://partner.streamsoft.pl/popas/group/prestiz/wiki/-/wiki/Presti%C5%BC/System+Streamsoft+Presti%C5%BC+...+Instrukcje+ Jednolity+Plik+Kontrolny/pop_up#section-System+Streamsoft+Prestiż+Instrukcje+ Jednolity+Plik+Kontrolny-Generuj+JPK+(Ctrl+F3))

*Instrukcje+ Jednolity+Plik+Kontrolny/pop_up#section-System+Streamsoft+Prestiż+Instrukcje+ Jednolity+Plik+Kontrolny-Generuj+JPK+(Ctrl+F3))

Następnie uruchamia opcję "Generuj JPK (Ctrl+F3)", która pobiera dane z systemu i tworzy odpowiedni plik JPK (w formacie XML). Pliki będą weryfikowane pod kątem logicznym za pomocą "schema" dostępnej na "http://jpk.mf.gov.pl/ (http://jpk.mf.gov.pl)...". Generowanie 1 pliku odbywa się w 4 etapach: Pobranie danych z systemu

- Tworzenie struktury JPK
- Weryfikacja wg "schema"
- Zapis pliku



Wygenerowane pliki widać w szczegółach na zakładce „Wygenerowane pliki XML”

Gdy wygenerowano już plik JPK, przy ponownym generowaniu pojawi się komunikat "Wygenerowano już plik XML, czy wygenerować ponownie?". Gdy

wygenerowano już plik JPK, przy ponownym generowaniu, gdy w systemie istnieje nowszy konfigurator pojawi się komunikat "Wykryto nowszy konfigurator, czy mimo, to generować plik XML?"

Dodatkowo w menu podręcznym na użytkownika zalogowanym na hasło serwisowym jest opcja „Usuń plik JPK”

Wyślij dane do MF # (https://partner.streamsoft.pl/popas/group/prestiz/wiki/-/wiki/Presti%C5%BC/System+Streamsoft+Presti%C5%BC+-+Instrukcje+-+Jednolity+Plik+Kontrolny+Wyślij+dane+do+MF)

*Jednolity+Plik+Kontrolny/pop_up#section-System+Streamsoft+Prestiż+-+Instrukcje+-+Jednolity+Plik+Kontrolny-Wyślij+dane+do+MF)

Opcja służy do elektronicznego przesyłania plików JPK na serwer Ministerstwa Finansów. Dostępna jest na utworzonym pliku. Obecnie tylko dla struktury JPK_VAT.

Niezbędne dane do „Wyślij dane do MF”

1. Klucz publiczny otrzymany od MF niezbędny do szyfrowania danych uwierzytelniających (ścieżka do pliku podana w konfiguracji "Ustawienia ->Obsługa ->Plik klucza publicznego do podpisu, pliku JPK przysydanego do MF"). Plik został udostępniony i znajduje się na stronie www dla JPK (<http://www.mf.gov.pl/kontrola-skarbowa/dzialalnoscjednolity-plik-kontrolny>) w sekcji "Specyfikacja interfejsów usług Jednolitego Pliku Kontrolnego.)

UWAGA - należy pobrać plik „publiczne e-dokumenty.mf.gov.pl.zip (3 KB)” i w nim znajduje się plik „3af5843ae11db6d94edf0ea502b5cd1a.pem”, który należy wskazać (stan na 2016-08-24).

UWAGA – NIE WOLNO pobierać i wskazywać pliku „Klucz publiczny do szyfrowania.pem (2 KB)” lub „Certyfikat ssl.crt (5 KB)”. To są pliki służące do testów. Obsługują bramkę testową]

2. Podpis elektroniczny do podpisania danych uwierzytelniających

Konfigurator JPK # (https://partner.streamsoft.pl/popas/group/prestiz/wiki/-/wiki/Presti%C5%BC/System+Streamsoft+Presti%C5%BC+-+Instrukcje+-+Jednolity+Plik+Kontrolny+Konfigurator+JPK)

*Jednolity+Plik+Kontrolny/pop_up#section-System+Streamsoft+Prestiż+-+Instrukcje+-+Jednolity+Plik+Kontrolny-Konfigurator+JPK)

Jest to spis parametrów systemu PRESTIŻ, wg których pobierać dane potrzebne do JPK. Np. spis definicji dokumentów, które nie mają być raportowane, gdyż nie podlegają księgowaniu, lub dodatkowy plan kont utworzony dla innej analizy danych FK który także nie ma być raportowany. Obowiązuje od wskazanej daty. Wystarczy 1 konfigurator dla wszystkich struktur. Nowy konfigurator potrzebny jest przy zmianie struktury firmy (np. nowy magazyn, nowy bank).

Parametry konfiguratora:

- Nazwa
- Data obowiązywania – od kiedy obowiązuje dany konfigurator
- Sposób numerowania dokumentu – sposób w jaki będą prezentowane numery dokumentów faktur, dokumentów magazynowych
 - - Sam numer (NRDOKZEW/NRDOKWEW)
 - - Skróć definicji dokumentu + numer (SKROTDEFDOK + NRDOKZEW/NRDOKWEW)
 - - Skróć spisu dokumentu + numer (SKROTSPISDOK + NRDOKZEW/NRDOKWEW)
- Zakładka „2 Faktury VAT” - spis definicji dokumentów sprzedaży i zakupu, które generować do zestawienia JPK „Faktury VAT”. Umożliwia włączenie/wyłączenie wybranej definicji.
 - Jednostka miary gdy brak na dokumencie
 - Pomір NIP gdy niepoprawny na kontrahencie o typie innym niż „Działalność”
 - Pomір NIP gdy niepoprawny dla kontrahenta jednorazowego
- Zakładka „3 Wyciągi bankowe” - spis banków (definicji banków), które generować do zestawienia JPK „Wyciągi bankowy”. Umożliwia włączenie/wyłączenie wybranej definicji.
- Zakładka „4 Wzorzec planu kont” - spis wzorców planów kont, które generować do zestawienia JPK „Księgi rachunkowe”. Umożliwia włączenie/wyłączenie wybranego wzorca.
- Zakładka „5 Magazyny” - spis magazynów oraz definicji dokumentów PZ, WZ, RW, MM, które generować do zestawienia JPK „Magazyn”. Umożliwia włączenie/wyłączenie wybranego magazynu oraz definicji.

Dodatkowe opcje wykonane w systemie PRESTIŻ dla umożliwienia poprawnego wygenerowania JPK # (https://partner.streamsoft.pl/popas/group/prestiz/wiki/-/wiki/Presti%C5%BC/System+Streamsoft+Presti%C5%BC+-+Instrukcje+-+Jednolity+Plik+Kontrolny/pop_up#section-System+Streamsoft+Prestiż+-+Instrukcje+-+Jednolity+Plik+Kontrolny-Dodatkowe+opcje+wykonane+w+systemie+PRESTIŻ+dla+umozliwienia+poprawnego+wygenerowania+JPK)

Szczegółne przypadki dokumentów

(https://partner.streamsoft.pl/popas/group/prestiz/wiki/-/wiki/Presti%C5%BC/System+Streamsoft+Presti%C5%BC+-+Instrukcje+-+Jednolity+Plik+Kontrolny/pop_up#section-

System+Streamsoft+Prestiż+-+Instrukcje+-+Jednolity+Plik+Kontrolny-Szczegółne+przypadki+dokumentów)

Słownik umożliwiający podanie szczegółnego przypadku dokumenty. Dane z tego słownika umożliwiają określenie przypadków faktur VAT, które raportowane są w pliku „Faktury VAT”. Po wybraniu typu należy podać wymagane opisy lub daty. Słownik dostępny jest w „Słowniki -> Słowniki dla dokumentów -> Szczegółne przypadki dokumentów”.

Znajdując się na na dokumencie HM/FK (np. fakturze) na zakładce „Inne” znajduje się sekcja „Szczegółne przypadki dokumentów”, gdzie można wybrać szczególny przypadek. Można także bezpośrednio wejść do słownika przypadków i dopisać nowy przypadek i wybrać go na dokument.

1. Metoda kasowa

Przypadek dostawy towarów lub świadczenia usług, w odniesieniu do których obowiązek podatkowy powstaje zgodnie z art. 19a ust. 5 pkt 1 lub art. 21 ust. 1 - wyraz „metoda kasowa”.

2. Samofakturowanie

Przypadek faktur, o których mowa w art. 106d ust. 1 - wyraz „samofakturowanie”

3. Dostawa towarów lub świadczenia usług zwolnionych od podatku

Przypadek dostawy towarów lub świadczenia usług zwolnionych od podatku na podstawie art. 43 ust. 1, art. 113 ust. 1 i 9 albo przepisów wydanych na podstawie art. 82 ust. 3 Dla tego typu potrzebne będzie uzupełnienie 3 opisów

(-1) Należy wskazać przepis ustawy albo aktu wydanego na podstawie ustawy, na podstawie którego podatek stosuje zwolnienie od podatku

(-2) Należy wskazać przepis dyrektywy 2006/112/WE, który zwalnia od podatku taką dostawę towarów lub takie świadczenie usług

(-3) Należy wskazać inną podstawę prawną wskazującą na to, że dostawa towarów lub świadczenie usług korzysta ze zwolnienia

4. Dostawa towarów, art. 18, wystawiane przez organy egzekucyjne lub komornika

W przypadku, o którym mowa w art. 106c ustawy : Faktury dokumentujące dostawę towarów, o której mowa w art. 18, z tytułu której na dłużniku ciąży obowiązek podatkowy, wystawiają w imieniu i na rzecz dłużnika: 1) organy egzekucyjne określone w ustawie z dnia 17 czerwca 1966 r. o postępowaniu egzekucyjnym w administracji; 2) komornicy sądowi wykonujący czynności egzekucyjne w rozumieniu przepisów Kodeksu postępowania cywilnego. Dla tego typu wypełnia się 2 opisy

(-1) Należy podać nazwę organu egzekucyjnego lub imię i nazwisko komornika sądowego

(-2) Należy podać adres organu egzekucyjnego lub komornika sądowego

5. Faktury wystawianych w imieniu i na rzecz podatnika przez jego przedstawiciela podatkowego

Dla tego typu potrzebne będzie uzupełnienie 3 opisów

(-1) Należy podać nazwę lub imię i nazwisko przedstawiciela podatkowego

(-2) Należy podać adres przedstawiciela podatkowego

(-3) Należy podać numer przedstawiciela podatkowego, za pomocą którego jest on zidentyfikowany na potrzeby podatku

6. Wewnątrzwspólnotowa dostawa nowego środka transportu

Przypadek gdy przedmiotem wewnątrzwspólnotowej dostawy są nowe środki transportu A) przebieg pojazdu - w przypadku pojazdów lądowych, o których mowa w art. 2 pkt 10 lit. a ustawy B) liczbe godzin roboczych używania nowego środka transportu - w przypadku jednostek pływających, o których mowa w art. 2 pkt 10 lit. b ustawy , oraz statków powietrznych, o których mowa w art. 2 pkt 10 lit. c ustawy Dla tego typu potrzebne będzie uzupełnienie Datę i 2 opisy

(-1) Data dopuszczenia nowego środka transportu do użytku

(-2) Przebieg pojazdu - w przypadku pojazdów lądowych, o których mowa w art. 2 pkt 10 lit. a ustawy

(-3) Liczba godzin roboczych używania nowego środka transportu - w przypadku jednostek pływających, o których mowa w art. 2 pkt 10 lit. b, oraz statków powietrznych, o których mowa w art. 2 pkt 10 lit. c ustawy

7. Faktury wystawiane przez drugiego w kolejności podatnika, w wewnątrzwspól. transakcji trójstronnej

Przypadek faktur wystawianych przez drugiego w kolejności podatnika, o którym mowa w art. 135 ust. 1 pkt 4 lit. b i c, w wewnątrzwspólnotowej transakcji trójstronnej (procedurze uproszczonej) - dane określone w art. 136.

8. Świadczenia usług turystyki, dla których podstawę opodatkowania stanowi zgodnie kwota marży

Przypadek świadczenia usług turystyki, dla których podstawę opodatkowania stanowi zgodnie z art. 119 ust. 1 kwota marży, faktura - w zakresie danych określonych w ust. 1 pkt 1-17 - powinna zawierać wyłącznie dane określone w ust. 1 pkt 1-8 i 15-17, a także wyrazy "procedura marży dla biur podróży".

9. Dostawy towarów używanych, dzieł sztuki, przedmiotów kolekcjonerskich i antyków

Przypadek dostawy towarów używanych, dzieł sztuki, przedmiotów kolekcjonerskich i antyków, dla których podstawę opodatkowania stanowi zgodnie z art. 120 ust. 4 i 5 marża. Dla tego typu combo z wyborem opisu 1: Należy podać wyrazy: "procedura marży - towary używane" lub "procedura marży - dzieła sztuki" lub "procedura marży - przedmioty kolekcjonerskie i antyki"

Pole „Rozliczeniowe” we Wzorze planu kont

([https://partner.streamsoft.pl/popas/group/prestiz/wiki/-/wiki/Presti%C5%BC/System+Streamsoft+Presti%C5%BC+-+Instrukcje+-+Jednolity+Plik+Kontrolny/pop_up#section-](https://partner.streamsoft.pl/popas/group/prestiz/wiki/-/wiki/Presti%C5%BC/System+Streamsoft+Presti%C5%BC+-+Instrukcje+-+Jednolity+Plik+Kontrolny/pop_up#section-System+Streamsoft+Presti+-+Instrukcje+-+Jednolity+Plik+Kontrolny-Pole+„Rozliczeniowe”+we+Wzorze+planu+kont)

System+Streamsoft+Presti+-+Instrukcje+-+Jednolity+Plik+Kontrolny-Pole+„Rozliczeniowe”+we+Wzorze+planu+kont)

W opcji "Wzorec planu kont" w oknie edycyjnym dodano pole "Rozliczeniowe". Pole wykorzystywane jest przy eksporcie ksiąg rachunkowych.

Pole „Nr IBAN” w definicji banku

([https://partner.streamsoft.pl/popas/group/prestiz/wiki/-/wiki/Presti%C5%BC/System+Streamsoft+Presti%C5%BC+-+Instrukcje+-+Jednolity+Plik+Kontrolny/pop_up#section-](https://partner.streamsoft.pl/popas/group/prestiz/wiki/-/wiki/Presti%C5%BC/System+Streamsoft+Presti%C5%BC+-+Instrukcje+-+Jednolity+Plik+Kontrolny/pop_up#section-System+Streamsoft+Presti+-+Instrukcje+-+Jednolity+Plik+Kontrolny-Pole+„Nr+IBAN”+w+definicji+banku)

System+Streamsoft+Presti+-+Instrukcje+-+Jednolity+Plik+Kontrolny-Pole+„Nr+IBAN”+w+definicji+banku)

W opcji "Definicje banków" w oknie edycyjnym dodano pole "Nr IBAN". Pole wykorzystywane jest przy eksporcie rachunków bankowych do JPK. W polu należy podać nr konta bankowego w formacie IBAN. W większości przypadków wystarczy dodanie przed numerem konta znacznika **PL**. W polu system waliduje numer i jeżeli jest nieprawidłowy wyrażenie podświetla się na czerwono.

Film szkoleniowy dotyczący JPK jest dostępny po uruchomieniu linku poniżej://

ftp://jpk:r4mGEy2@ftp.streamsoft.pl/JPK_-_Szkolenie_multimedialne.mp4 (ftp://jpk:r4mGEy2@ftp.streamsoft.pl/JPK_-_Szkolenie_multimedialne.mp4)

4 Złączniki (https://partner.streamsoft.pl/popas/group/prestiz/wiki?p_p_id=36&p_p_lifecycle=0&p_p_state=pop_up&p_p_mode=view&_36_struts_action=%2Fwiki%2Fview_page_attachments&p_r_p_185834411_nodeName=Presti%C5%BC&p_r_p_185834411_title=System+Streamsoft+Presti%C5%BC+-+Instrukcje+-+Jednolity+Plik+Kontrolny&_36_redirect=https%3A%2F%2Fpartner.streamsoft.pl%2Fpopas%2Fgroup%2Fprestiz%2Fwik%2F-%2Fwik%2FPresti%25C5%25BC%2FSystem%2BStreamsoft%2BPresti%25C5%25BC%2B-%2BInstrukcje%2B-%2BJednolity%2BPlik%2BKontrolny%2Fpop_up%3F_36_viewMode%3Dprint)
23 Wyświetleń

Twoje oceny Średnia (1 Głos)

☆☆☆☆ ☆☆☆☆

Komentarze ▼

Brak komentarzy. Bądź pierwszy. [Subskrybuj komentarze](#)